

## Qu'est-ce que l'ictère?

**Ictère** est un mot utilisé pour décrire une personne dont la peau et le blanc des yeux sont d'une couleur jaunâtre (ictère est synonyme de jaunisse). Ceci est causé par l'accumulation dans le sang d'une substance appelée **bilirubine**. Elle est présente dans le sang de tout le monde, mais si son taux est trop élevé, ce qui est appelé **hyperbilirubinémie**, cela peut causer un ictère.

## Qu'est-ce qui cause l'ictère?

Avant la naissance, le foie de la mère détruit la bilirubine pour le bébé. Mais après l'accouchement, le foie du bébé doit s'en charger. Parfois, le corps produit plus de bilirubine que le foie ne peut gérer. Dans ce cas, la bilirubine s'accumule dans le sang et cause l'ictère.

## Quelle est la fréquence de l'ictère?

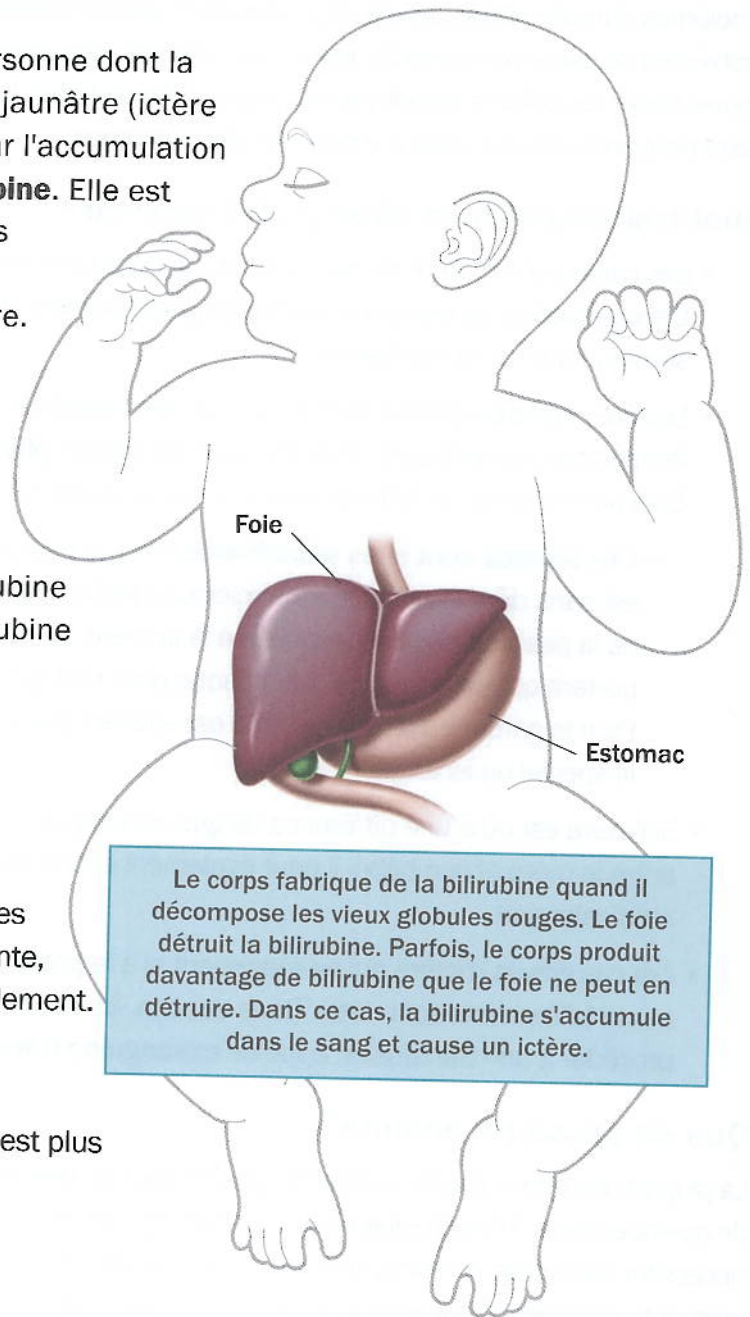
Environ 6 bébés sur 10 ont un ictère après la naissance. Chez la plupart de ces nouveau-nés, le taux de bilirubine atteint son maximum quelques jours après la naissance. Comme l'enfant s'alimente, le taux de bilirubine baisse généralement naturellement.

## Quels facteurs influent sur l'ictère?

Chez certains bébés, l'accumulation de bilirubine est plus grave. Cela peut se produire si le bébé :

- est prématuré
- ne mange pas bien
- a une infection
- a des ecchymoses ou des saignements internes
- a un frère ou une sœur qui a eu un ictère
- a des racines familiales méditerranéennes ou extrême-orientales
- a un type de sang différent de celui de sa mère. Ceci est souvent appelé **incompatibilité Rhésus/ABO**
- est allaité

Ces bébés risquent davantage d'avoir besoin d'être traités pour un ictère.





# Traitement de l'ictère

## L'ictère cause-t-il des problèmes permanents?

Dans la plupart des cas, l'ictère est de courte durée et ne cause pas de problèmes durables. Dans des cas très sévères et/ou non soignés, des problèmes de santé permanents peuvent se produire. Cela arrive plus souvent chez les enfants grands prématurés ou très malades. Un traitement précoce peut aider à empêcher ces problèmes.

## Quel traitement mon bébé va-t-il recevoir?

- Les cas bénins d'ictère ne nécessitent aucun traitement. L'accumulation de bilirubine se dissipe généralement dans la semaine qui suit la naissance.
- Les cas modérés d'ictère sont le plus souvent traités à l'aide de lampes bleues spéciales. Ce traitement est appelé **photothérapie**. Cela aide le corps du bébé à assimiler l'excès de bilirubine.
  - **Ces lampes sont-elles sécuritaires?** Oui, la photothérapie est sans danger et fonctionne mieux quand la majeure partie de la peau du bébé est exposée à la lumière. Le bébé ne portera qu'une couche et un masque pour protéger ses yeux. Pour le garder au chaud, le bébé est souvent placé dans un lit spécial ou isolette.
- Si l'ictère est dû à une différence de groupe sanguin entre la mère et son bébé, il peut également être traité médicalement.
- Les cas graves d'ictère qui ne réagissent ni à la photothérapie ni aux médicaments sont rares. Dans ces cas, les médecins peuvent procéder à une transfusion appelée **exsanguino-transfusion**.

## Que se passe-t-il ensuite?

La plupart des bébés ayant un ictère réagissent bien au traitement au bout de quelques jours. Mais chaque bébé est différent. Certains bébés peuvent nécessiter davantage de soins, surtout s'ils ne mangent pas bien. L'équipe soignante peut discuter avec vous de ce qui est mieux pour votre bébé.

## Glossaire

**Bilirubine** – substance qui peut provoquer l'ictère si elle s'accumule dans le corps

**Exsanguino-transfusion** – procédure au cours de laquelle les médecins retirent de petites quantités de sang au bébé pour les remplacer par des quantités équivalentes de sang d'un donneur.

**Hyperbilirubinémie** – accumulation dans le sang d'une substance appelée bilirubine (peut causer l'ictère)

**Ictère** – jaunissement de la peau et du blanc des yeux

**Photothérapie** – utilisation de lampes spéciales pour aider le bébé à se débarrasser de l'accumulation de bilirubine qui cause l'ictère

**Incompatibilité Rhésus/ABO** – différence de type de sang entre la mère et le bébé. Ceci peut augmenter le risque ou la gravité de l'ictère.

*Si vous avez des questions, posez-les à l'équipe soignante : ils sont là pour vous aider.*

## NOTES :

---

---

---

---

---

---

---

Signature : \_\_\_\_\_ Date : \_\_\_\_\_ Heure : \_\_\_\_\_